

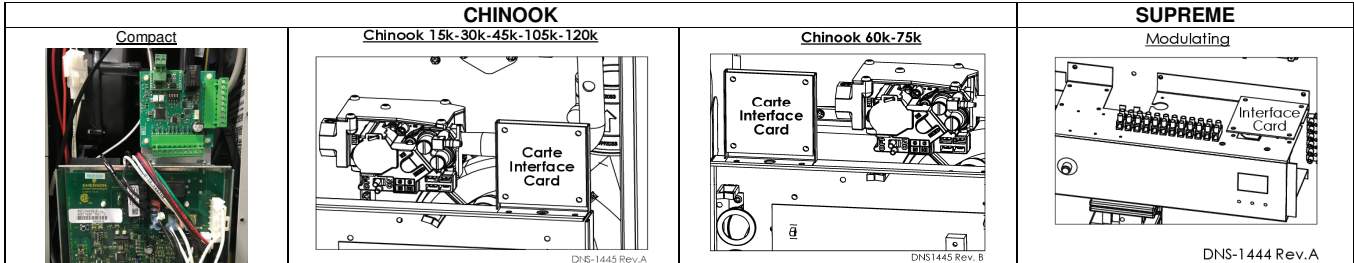
INTERFACE DETTSON (K03081)

GUIDE D'INSTALLATION RAPIDE pour Alizé ou ACD (Séries ELD, OCD, LPD ou UHD)

Installation Option 1 – Système communiquant (Avec un thermostat communiquant R02P032)

Installation avec Chinook ou Suprême modulante

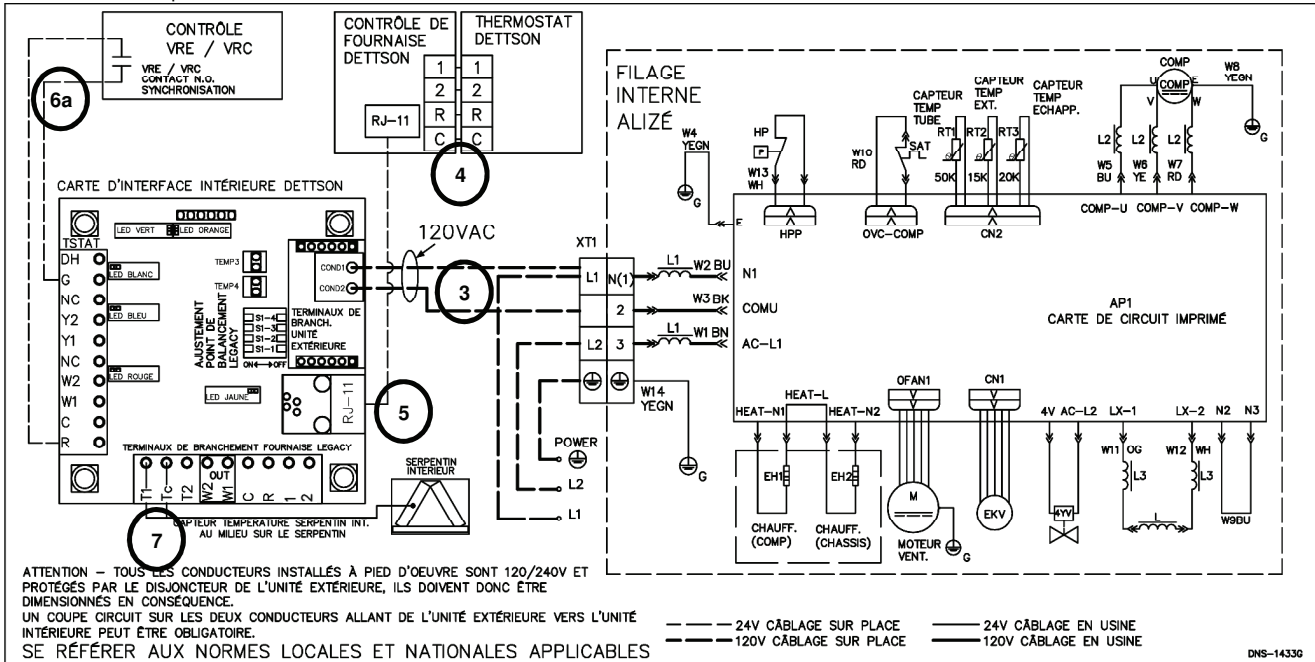
1. Éteindre le disjoncteur de l'unité extérieure et de la fournaise
2. Installer la carte d'interface à l'endroit suggéré dans la fournaise



3. Connecter COND1 et COND2 de la carte d'interface à N(1) et 2 de l'unité extérieure (Voir le manuel complet fourni avec l'unité)
4. Connecter les fils du thermostat 1, 2, R et C à la fournaise
5. Connecter le fil RJ-11 (A00443) entre l'interface et la carte de contrôle de la fournaise (Voir le manuel complet fourni avec l'unité)
6. Synchronisation avec ERV/HRV (optionnel) :
 - a. Brancher le ERV/HRV entre les bornes R et G de la carte d'interface
 - b. Ajuster la ventilation désirée en utilisant les dipswitches #2, #3 et #4 sur la carte d'interface
7. La sonde de température doit être installée correctement sur le serpentin de réfrigération intérieur (se référer aux instructions fournies) et connectée entre T1 et TC
8. Mettre le disjoncteur de l'unité extérieure sur "ON"
9. Mettre le disjoncteur de la fournaise sur "ON"

Adjustment de ventilation pour ERV/HRV				
DIP1	DIP2	DIP3	DIP4	Ventilation (% de CFM max.)
-	OFF	OFF	OFF	20%
-	OFF	OFF	ON	25%
-	OFF	ON	OFF	30%
-	OFF	ON	ON	35%
-	ON	OFF	OFF	40%
-	ON	OFF	ON	45%
-	ON	ON	OFF	50%
-	ON	ON	ON	55%

Dans cette configuration, la carte d'interface va rassembler en même temps l'information sur l'unité extérieure et sur la fournaise afin d'ajuster la vitesse du ventilateur à la capacité de l'unité extérieure



* Alizé 9/12 kBTU montrée. Voir la section Diagrammes électrique du manuel de l'Alizé ou ACD pour les autres modèles.

10. Ajustement du point de basculement
 - a. À partir de l'écran d'accueil du thermostat, appuyer sur les flèches **gauche** et **droite** pour environ 3 secondes pour entrer dans le menu installateur
 - b. Sélectionner **Dual Fuel** (ou **Heat Pump Disable**)
 - c. Ajuster le point de basculement à la valeur désirée (-15°C/5°F par défaut)
 - d. Appuyer sur la touche **Home** pour revenir à l'écran d'accueil
 - e. Note: Il est également possible d'ajuster la température **Aux Heat Lockout**, au-dessus de laquelle seule la thermopompe sera utilisée.

INTERFACE DETTSON (K03081)

GUIDE D'INSTALLATION RAPIDE pour Alizé ou ACD (Séries ELD, OCD, LPD ou UHD)

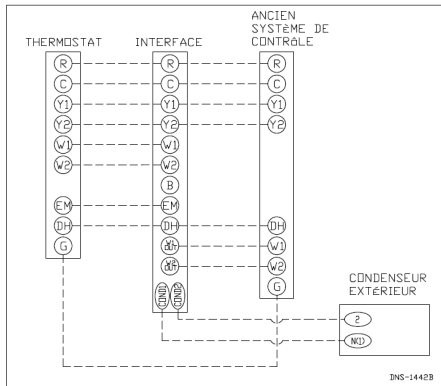
Installation Option 2 – Branchement « legacy » (Avec un thermostat 24V)

Installation avec une fournaise non-modulante (incluant les marques autres que Dettson)

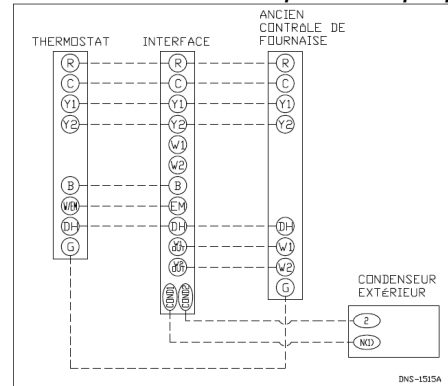
La carte d'interface Dettson (K03081) connectée à une unité extérieure Alizé ou ACD est compatible avec les fournaises d'une autre marque que Dettson.

1. Éteindre le disjoncteur de l'unité extérieure et de la fournaise
2. Connecter COND1 et COND2 de la carte d'interface à N(1) et 2 de l'unité extérieure (Voir le manuel complet fourni avec l'unité)
3. Connecter tous les fils du thermostat à la carte d'interface et à la carte de contrôle de l'unité de ventilation

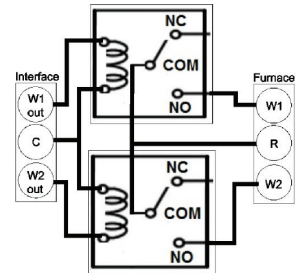
Branchement avec thermostat standard



Branchement avec thermostat pour thermopompe



4. S'assurer de brancher correctement les signaux de chauffage :
 - a. Sorties W1 et W2 du thermostat aux entrées W1 et W2 de la carte d'interface
 - b. Pour les thermostats 1 stage, se connecter sur W2 à la carte d'interface
 - c. Avec les thermostats pour thermopompe, s'assurer que le signal de contrôle (O/B) soit configuré pour le signal « B »
 - d. W1 out et W2 out de la carte d'interface se connectent à W1 et W2 de la fournaise
 - e. Certaines fournaises¹ demandent un courant élevé sur les connection W1 et W2. Si la fournaise nécessite un courant supérieur à 110mA, des relais (24VAC, non fournis) seront nécessaires entre Wout de la carte d'interface et la fournaise, tel qu'illustré par le diagramme
5. Si le thermostat ne comprend pas de sortie DH, un connecteur doit être ajouté entre les bornes R et DH sur la carte d'interface
6. La sonde de température doit être installée correctement sur le serpentin de réfrigération intérieur (se référer aux instructions fournies) et connectée entre T1 et TC
7. Ajuster le point de basculement en utilisant les dipswitches #2, #3 et #4 sur la carte d'interface



DIP2	DIP3	DIP4	Point de basculement
OFF	OFF	OFF	-20°C (-4°F)
OFF	OFF	ON	-17°C (-1°F)
OFF	ON	OFF	-14°C (7°F)
OFF	ON	ON	-11°C (12°F)
ON	OFF	OFF	-8°C (18°F)
ON	OFF	ON	-5°C (23°F)
ON	ON	OFF	-2°C (28°F)
ON	ON	ON	Chauffage thermopompe uniquement

8. Mettre le disjoncteur de l'unité extérieure sur "ON"
9. Mettre le disjoncteur de la fournaise sur "ON"

Mode climatisation seulement – Pour les deux options d'installation

- Pour mettre l'unité extérieure en mode climatiseur seulement (pas de chauffage), mettre à ON la dipswitch #1.

DIP1	Mode
OFF	Climatisation et chauffage
ON	Climatisation seulement

S'assurer que l'unité fonctionne correctement – Pour les deux options d'installation

1. La DEL verte de la carte d'interface doit clignoter toutes les deux secondes
2. La DEL orange de la carte d'interface doit clignoter toutes les deux secondes
3. Le thermostat communicant doit afficher "Heat Pump Found" (« thermopompe détectée »)
4. Régler le thermostat en mode "COOL" (climatisation) et ajuster le point de consigne à une valeur inférieure à la température actuelle de la pièce
5. La fournaise et l'unité extérieure devraient démarrer en moins de 5 minutes

¹ Incluant les modèles Chinook 1 ou 2 stages